



SZCZEGÓŁOWE WSKAZÓWKI DOTYCZĄCE PISANIA PRAC DYPLOMOWYCH W WYŻSZEJ SZKOLE ZDROWIA W GDAŃSKU

1. Treść pracy piszemy **bezosobowo** (np. *zaprezentowane zostaną...*, - *jak już wcześniej wspomniano...*, - *poddane zostaną analizie...*, - *omówione zostaną...*, itp.), *względnie w trzeciej osobie liczby pojedynczej jako autor(ka) – (np. autor(ka) niniejszej pracy przeprowadził(a) badania...*, - *zdaniem autora(ki) niniejszej pracy...*, itp.). **Nie stosujemy formy czasownika pierwszej osoby liczby pojedynczej.**
2. Treść każdej części pracy czy rozdziału zaczyna się od akapitu. Kolejne akapity w tym samym rozdziale stosuje się wtedy, gdy rozpoczyna się nową myśl (lub nowe zagadnienie). **Akapit musi być wyraźnie zaznaczony (wcięcie 1,25 - 1,5 cm).** Nie stosuje się większego odstępu między wierszami (interlinii) dla akapitów. Nie rozpoczyna się też każdego zdania od akapitu (albo od nowego wiersza).
3. Treść pracy powinna być napisana w sposób logiczny, jasny i jednoznaczny. Zadbanie o właściwą formę stylistyczną pracy **jest obowiązkiem studenta**, a nie promotora.
4. Treść pracy powinna być poparta literaturą źródłową. Analiza źródeł powinna zawierać następujące elementy:
 - przegląd materiałów źródłowych i czasopism, czasem podręczników akademickich,
 - ocenę przydatności źródeł dla podjętego tematu pracy,
 - wybór sposobu postępowania i metod, które będą podstawą do własnego opracowania.
 - W pracy z zakresu nauk o zdrowiu nie cytuje się dosłownie literatury w formie: „...treść...” tylko pisze się na jej podstawie własnymi słowami, wyjątkiem mogą być tylko niektóre definicje oraz dosłowny przekaz czyichś słów.
5. Każda wersja pracy (ewentualnie oddawana do sprawdzenia część pracy) musi zawierać:
 - stronę tytułową;
 - streszczenie;
 - założony cel (cele) pracy;
 - plan pracy lub spis treści;
 - prawidłowo wykonane przypisy;
 - wykaz literatury cytowanej;

6. Należy przestrzegać standardów edytorskich przyjętych dla prac licencjackich i magisterskich, w szczególności:

- krój czcionki w całej pracy: Times New Roman;
- rozmiar czcionki: 12;
- interlinia (odstęp między wierszami): 1,5;
- wyrównanie obustronne (wyjustowanie);
- marginesy: - górny, dolny i prawy – 2,5 cm.
- lewy – 3,5 cm.

7. **Wyliczeń w treści pracy** dokonuje się:

- przy pomocy cyfr arabskich z kropką (*po kropce spacja i pierwszy wyraz rozpoczynamy z dużej litery, potem średnik, a na końcu kropka, np.:*

1. Treść;
2. Treść;
3. Treść.

- przy pomocy cyfr arabskich z nawiasem (*po nawiasie spacja i pierwszy wyraz rozpoczynamy z małej litery, potem przecinek, a na końcu wyliczania kropka), np.:*

- 1) treść,
- 2) treść,
- 3) treść,
- 4) treść.

- przy pomocy myślników (*po myślniku spacja i pierwszy wyraz z małej litery, potem przecinek, a na końcu wyliczania kropka), np.:*

- treść,
- treść,
- treść,
- treść.

Nie zaleca się używania do wyliczeń: kropek, gwiazdek, strzałek lub innych znaków graficznych (komputerowych). Co najwyżej można zacząć w szczególnych przypadkach wyliczanie od cyfr rzymskich.

8. **Numery stron** najlepiej umieszczać na dole strony (stopka) z wyrównaniem do środka. Takie umiejscowienie numerów stron jest szczególnie korzystne w sytuacji drukowania jednego egzemplarza pracy licencjackiej dwustronnie. Jako pierwszą stronę liczymy stronę tytułową pracy licencjackiej – nie umieszczamy na niej jednak numeru 1.

9. W pracach nie umieszcza się dedykacji.

10. Wstawianie ilustracji/tabel/wykresów

- Każda ilustracja (np. tablica, rysunek, wykres czy fotografia) umieszczona w pracy dyplomowej musi mieć swe odniesienie w tekście pracy , np.: *To i to ukazuje tablica 1*, albo po skomentowaniu w nawiasie (*zob.: tablica 2*) i musi być skomentowana!
- Każda ilustracja musi być dokładnie opisana (rodzaj ilustracji, kolejny numer, tytuł, źródło).

- Jeżeli określona ilustracja nie mieści się na stronie, na której się ją przywołało, nie można zostawiać wolnego miejsca na tej stronie. W takim przypadku na tej stronie należy dalej kontynuować rozważania dotyczące kolejnych treści, zaś ilustrację umieścić u góry (na początku) strony następnej.
- Ilustracje należy umieszczać w odległości dwóch wierszy od tekstu - od góry i od dołu, pomiędzy odpowiednimi akapitami tekstu. Zawsze pod ilustracjami należy wskazać jej pochodzenie – po słowie „Źródło:” (z kropką na końcu zdania).
- Wymienione ilustracje/tabele/wykresy należy wykonywać następująco:

Tytuły tablic - numeracja: 1, 2, 3 ..., jednolita dla całej pracy

(Times New Roman 11, pogrubiony, do prawej).

Np.:

Tablica 1

Tytuł tablicy

Tekst w tablicy (Times New Roman 11)			

(ewentualna legenda: Times New Roman 10, wyśrodkowanie)

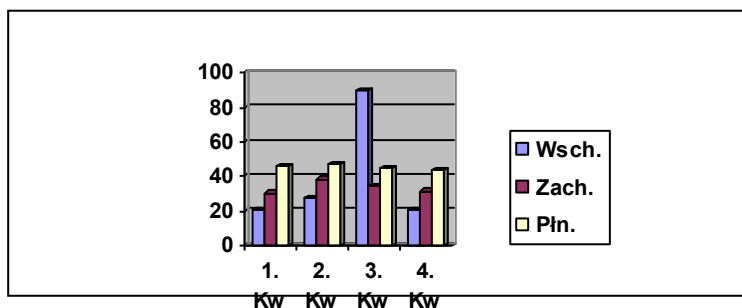
Źródło: Opracowanie własne (np.) na podstawie ...lub [5] (Times New Roman 10, wyśrodkowanie)

Tytuły rysunków, wykresów, fotografii - numeracja: 1, 2, 3 ..., jednolita dla całej pracy

(Times New Roman 11, pogrubiony, do lewej).

Np.:

Wykres 1. Tytuł wykresu



Źródło: Opracowanie własne na podstawie danych ...
(Times New Roman 10, wyśrodkowanie)

Rysunki/Wykresy:

- wstawiany rysunek lub wykres należy wyśrodkować,
- w przypadku wykresów należy starać się zachować jednolitość graficzną dla całej pracy,
- ewentualne objaśnienia podaje się w podpisie pod rysunkiem,
- pod rysunkiem podaje się jego źródło:

Jeśli rysunek pochodzi z innej publikacji, to po tytule należy wpisać jego źródło.

Źródło: J. Dylewska-Grzelakowska, Kosmetyka stosowana, Wydawnictwo Szkolne i Pedagogiczne, Warszawa 1999, s. 25.

Jeśli rysunek, jest wykonany przez autora pracy dyplomowej, ale z wykorzystaniem danych materiałów źródłowych, należy zastosować zapis:

Źródło: opracowanie własne na podstawie: J. Dylewska-Grzelakowska, Kosmetyka stosowana, Wydawnictwo Szkolne i Pedagogiczne, Warszawa 1999, s. 25.

Jeśli rysunek, jest wykonany samodzielnie przez autora pracy dyplomowej, należy wpisać:

Źródło: opracowanie własne.

Fotografie/Zdjęcie

- ilustracje siatkowe (fotografie itp.) powinny być wyraźne,
- powinny być umieszczone centralnie,
- ilustracje zaczerpnięte z innych prac, materiałów firmowych podlegają ochronie prawa autorskiego, należy je opisać, stosując podobne zasady jak przy opisie rysunków: podając źródło,
- nie należy umieszczać fotografii, które posiadają znak wodny (zastrzeżenie praw autorskich),
- umieszczanie fotografii wykonanych osobiście przedstawiające osoby wymaga posiadania zgody tych osób na wykorzystanie ich wizerunku lub wymaga zamaskowania graficznego ich oczu lub całej twarzy.

Tabele:

- należy numerować kolejno,
- powinny być umieszczone centralnie,
- należy unikać skrótów w głównych rubrykach,
- tekst w tabeli powinien być pisany mniejszą czcionką (10 Times New Roman),
- wymiary tabeli nie mogą być większe od wymiarów kolumny,
- jeżeli dane do tabeli pochodzą z innej publikacji, należy bezwzględnie podać ich źródło,
- opis tabeli podobnie jak innych ww. obiektów.

11. Przypisy w pracach z zakresu nauk o zdrowiu i medycznych należy wstawiać zgodnie z tzw. stylem *vancouver* (styl numeryczny) rekomendowanym przez *International Commitee of Medical Journal Editors* (http://www.nlm.nih.gov/bsd/uniform_requirements.html)

Przypisy w kwadratowym nawiasie [1], [1,3,10], [1-5] wstawiane są w tekście.

Każdemu numerowi odpowiada jedna pozycja literatury, jeśli publikacja cytowana jest wielokrotnie – zachowuje swoją dotychczasową numerację.

„Postęp w intensywnej terapii i chirurgii zwiększył znacznie przeżywalność osób nawet po ciężkich oparzeniach. Badania wykazują, że u wielu osób można uzyskać korzystne efekty terapii pod warunkiem wczesnego leczenia chirurgicznego i szybkiego wdrożenia kompleksowej fizjoterapii [1–3]. Zadaniem zespołu prowadzącego leczenie w ostrej fazie jest obniżenie śmiertelności w następstwie rozległych oparzeń, co jednak przyczynia się do znaczącego wzrostu osób wymagających dalszego postępowania terapeutycznego. Dążenie do zmniejszenia niepełnosprawności fizycznej i przywrócenie chorych do aktywnego życia to cel rehabilitacji.

Niepełnosprawność na skutek oparzenia ma swoją specyfikę. Wielu autorów podkreśla wagę kontroli przebiegu procesu gojenia rany oparzeniowej jako prewencji trwałej dysfunkcji narządów i defektu kosmetycznego [4, 5]. Inni zwracają uwagę na zaburzenia psychiczne, będące konsekwencją przeżytego stresu, a równie ważne w procesie terapeutycznym [6–8]. Nie ulega więc wątpliwości, że nowoczesne

leczenie chorych, zwłaszcza z rozległymi oparzeniami, wymaga zaangażowania wielospecjalistycznego zespołu chirurga-specjalisty od leczenia oparzeń, specjalistów traumatologów, anestezjologów, psychologów, specjalistów rehabilitacji medycznej i fizjoterapii. Jest to także istotne w kompleksowej rehabilitacji, której ostatecznym celem jest nie tylko przywrócenie fizycznej sprawności, ale optymalna integracja społeczna oparzonych osób, umożliwiająca powrót do w miarę normalnego życia w rodzinie, pracy czy szeroko pojętego życia w społeczeństwie [9–12].

Jednak autorzy publikacji podkreślają, że nie został jeszcze opracowany złoty środek, a metody postępowania różnią się pomiędzy ośrodkami zajmującymi się rehabilitacją oparzonych nawet w tym samym kraju. Wszyscy są zgodni, że pilną potrzebą jest standaryzacja tych działań na podstawie metod naukowych [1, 2].”

(Tomczak H., Nyka W., *Rola współczesnej fizjoterapii w kompleksowym leczeniu chorego po oparzeniu termicznym*. Geryk M. (red.), *Miejsce nauk o zdrowiu we współczesnym świecie. Aspekt terapeutyczny, pielęgnacyjny i organizacyjno-prawny*. Wyższa Szkoła Zarządzania w Gdańsku, Wyższa Szkoła Infrastruktury i Zarządzania w Warszawie, Gdańsk-Warszawa 2013:113-130.)

10. Standardy pracy

Praca powinna zawierać następujące części, które są nagłówkami umieszczanymi zawsze na górze nowej strony:

Praca licencjacka o charakterze pogładowym:

- Strona tytułowa
- Spis treści
- Wstęp
- Rozdział I
- Rozdział II
- Rozdział III
- (analogicznie kolejne rozdziały jeśli są)
- Podsumowanie/Zakończenie
- Streszczenie
- Abstract (w przypadku ubiegania się o odpis dyplomu w języku angielskim)
- Bibliografia
- Spis Ilustracji/Rysunków/Fotografii (o ile dotyczy, każdy osobno)
- Spis Tabel (o ile dotyczy)
- Spis Załączników (o ile dotyczy)
- Aneks (o ile dotyczy)

Praca licencjacka o charakterze badawczym:

- Strona tytułowa
- Spis treści
- Wstęp
- Rozdział I
- Rozdział II
- Rozdział III

Analogicznie kolejne rozdziały jeśli są, ostatni rozdział powinien nosić tytuł badania/ankiety/doświadczenia i powinien zawierać następujące podrozdziały:

- cel badania i metody badawcze
- grupa badawcza/materiał badawczy
- omówienie wyników badań
- dyskusja (można połączyć z omówieniem wyników)
- wnioski

- Podsumowanie/Zakończenie
- Streszczenie
- Abstract (w przypadku ubiegania się o odpis dyplomu w języku angielskim)
- Bibliografia
- Spis Ilustracji/Rysunków/Fotografii (o ile dotyczy)
- Spis Tabel (o ile dotyczy)
- Spis Załączników (o ile dotyczy)
- Załączniki/Aneks (o ile dotyczy)

Praca magisterska o charakterze badawczym:

- Strona tytułowa
- Spis treści
- Wstęp
 - Rozdział I
 - Rozdział II
 - Rozdział III
 - Analogicznie kolejne rozdziały jeśli są
- Cel pracy
- Metody i materiały badawcze
- Wyniki badań (można podzielić na podrozdziały)
- Dyskusja (można połączyć z omówieniem wyników)
- Wnioski
- Streszczenie
- Abstract (w przypadku ubiegania się o odpis dyplomu w języku angielskim)
- Bibliografia
- Spis Ilustracji/Rysunków/Fotografii (o ile dotyczy)
- Spis Tabel (o ile dotyczy)
- Spis Załączników (o ile dotyczy)
- Załączniki/Aneks (o ile dotyczy)

SZCZEGÓŁOWE WYTYCZNE DOTYCZĄCE POSZCZEGÓLNYCH ELEMENTÓW PRACY

1) Spis treści

- Miejscem spisu treści jest druga strona pracy dyplomowej.
- Podstawą jego budowy są poszczególne rozdziały, których liczba zależy od piszącego – najczęściej ich ilość wynosi 3-4.
- Rozdziały nie tylko obrazują układ pracy, ale także porządkują treść merytoryczną.
- Najlepiej spis treści wykonać automatycznie przypisując odpowiednie „Nagłówki” w programie „Word” dla wszystkich tytułów odpowiednio ponumerowanych już rozdziałów i podrozdziałów w tekście pracy.
- Wymagania edytorskie do całości spisu treści:
 - czcionka Times New Roman – rozmiar 12 pkt.,
 - odstęp między wierszami 1,5
 - pogrubienie.

Przykładowy spis treści:

WSTĘP.....4

ROZDZIAŁ I

BUDOWA I FUNKCJE SKÓRY.....	6
1.1. Budowa skóry.....	6
1.1.1. Naskórek.....	7
1.1.2. Granica skórno-naskórkowa.....	9
1.1.3. Skóra właściwa.....	9
1.1.4. Tkanka podskórna.....	10
1.1.5. Przydatki skóry.....	10
1.2. Funkcje skóry.....	11

ROZDZIAŁ II

POWSTAWANIE I CHARAKTERYSTYKA BLIZN.....	13
---	-----------

2) Wstęp

W przypadku prac licencjackich:

- powinien zajmować 1-2 strony,
- wprowadza w przedmiot pracy,
- stawia problem badawczy oraz zarysowuje główny cel i zakres pracy, który tutaj musi być jasno sprecyzowany, ostatni jego akapit powinien mieć brzmienie np. *celem niniejszej pracy jest....*,
- może przedstawiać przegląd treści.

W przypadku pracy magisterskiej:

- powinien stanowić około 1/4 do 1/3 całości pracy bez bibliografii i spisów ilustracji/tabel itp.,
- powinien być podzielony na rozdziały, które stanowią wstęp teoretyczny, czyli przegląd literatury dotyczącej wybranego tematu istotnej dla realizacji stawianego celu badawczego.

3) Cel pracy

W przypadku prac licencjackich stanowi element wstępu, który ma postać jedno- lub kilkudzaniowego określenia co jest celem danej pracy.

W przypadku pracy magisterskiej cel stanowi osobną część pracy, może być 1 lub kilka, które najczęściej wymienia się w numerowanych podpunktach.

4) Rozdziały i podrozdziały

W przypadku prac magisterskich stanowią element wstępu (opis powyżej), dla prac licencjackich:

- Stanowią główną część pracy, co ma również odzwierciedlenie w jej objętości.
- Treść powinna być podzielona logicznie na rozdziały, podrozdziały, ewentualnie kolejne poziomy podrozdziałów. Podział ten powinien stanowić spójną całość.

- Treść zaczyna się zawsze od akapitu (wcięcie ok. 1,25 cm). Kolejne akapity stosuje się w przypadku omawiania nowej myśli lub zagadnienia w danym rozdziale/podrozdziale.
- Treść powinna być poparta odpowiednią literaturą źródłową, którą należy wskazać albo poprzez zastosowanie w nawiasie kwadratowym odnośnika numerycznego do literatury w bibliografii zaraz po przetaczanej informacji lub taki odnośnik literaturowy należy zastosować na końcu danego akapitu.

Wykonywanie tytułów rozdziałów, podrozdziałów i punktów:

Rozdział I **TYTUŁ ROZDZIAŁU**

(duże litery, pogrubiony, wyśrodkowany: Times New Roman 14)

1.1. Tytuł podrozdziału

(pogrubiony, do lewej: Times New Roman 13), numeracja 1.1., 1.2., 1.3. itd.

1.1.1. Tytuł punktu

(pogrubiony, ponumerowany, do lewej lub kaskadowo: Times New Roman 12).

1.1.2. itd.

- Pomędzy tytułem rozdziału a tytułem podrozdziału, jak również pomiędzy tytułem podrozdziału a tytułem punktu raczej nie stosuje się **tekstu „wprowadzającego”**.
- **Po tytułach** (rozdziałów, podrozdziałów, punktów i ilustracji) **nie stawia się kropek!**
- W treści można umieszczać ilustracje, zdjęcia, tabele i inne elementy graficzne (wg szczegółowych wskazówek opisanych poniżej), lecz do każdego z nich musi być odnośnik w tekście, np.*co ukazuje Fotografia nr 3*, lub*czerniak ma postać ciemnej plamki na skórze (Fot.2)*,...

Punkty od 5 do 8 w przypadku prac magisterskich stanowią osobną część, a w przypadku prac licencjackich o charakterze badawczym są częścią ostatniego rozdziału.

5) Metody i materiał badawczy

- Należy określić jaką Autor wybrał metodę lub metody do realizacji celu i ją opisać. Jeśli jest to np. ankieta to należy wyjaśnić jak jest zbudowana, czego dotyczy, czy jest to ankieta autorska czy też nie oraz w jaki sposób została udostępniona do wypełniania ankietowanym.
- Materiał badawczy/grupa badawcza wskazuje co lub kto był obiektem badań, w jaki sposób dobrano populację badawczą. Tutaj podaje się wszystkie istotne szczegóły dotyczące badanych obiektów, zgód na badania itp.

6) Wyniki

Ta część pracy może być podzielona tematycznie na podrozdziały. Należy omówić uzyskane wyniki, jeśli można należy zilustrować je w postaci wykresów czy tabel.

7) Dyskusja

W tej części należy ustosunkować się do uzyskanych wyników, czy są one takie jak Autor oczekiwał, czy też są zaskakujące, czy coś specyficznego mogło mieć wpływ na dany wynik, czy też nie. Wskazane jest też ewentualne porównanie otrzymanych wyników z wynikami podobnych badań dostępnych w literaturze i publikacjach naukowych. Tą część można połączyć z poprzednią częścią dotyczącą omówienia wyników.

8) Wnioski

Należy syntetycznie lub w podpunktach przedstawić najważniejsze wnioski płynące z przeprowadzonego badania/badań, które stanowią realizację i odpowiedź na postawiony wcześniej cel pracy.

5) Podsumowanie/Zakończenie

W przypadku pracy licencjackiej powinno mieć objętość 1-2 stron. Jest to nawiązanie do wstępu i celu pracy, gdzie Autor podsumowuje przedstawione treści. Może on też poruszyć inne zagadnienia i problemy związane z tematem pracy, wyrazić swoją opinię w danym temacie czy porównać swoje przemyślenia z wnioskami płynącymi w dostępnej literaturze.

- należy udowodnić osiągnięte cele,
- przeprowadzić resumpcję wyników,
- realizować zasadę przejścia od szczegółowych do ogólnych ustaleń,
- zawrzeć refleksję dot. osiągniętych wyników,
- ustosunkować się do kwestii podjętych w pracy.

9) Streszczenie

Powinno zajmować około 1 strony (600 do 1000 znaków), ma za zadanie:

- przekształcić obszerny materiał w krótszy tekst, aby tym samym skupić się na najważniejszych wątkach pracy,
- informuje potencjalnego czytelnika o treści pracy dyplomowej,
- pod streszczeniem można umieścić 5-6 słów kluczowych, które definiują problematykę pracy.

W pierwszym akapicie zarysowuje się w 1-2 zdaniach wstęp pracy. Kolejny akapit to sformułowany cel pracy. W dalszej części przedstawia się krótkie streszczenie poszczególnych rozdziałów lub ogólny opis zagadnień poruszanych w pracy. W przypadku prac badawczych należy uwzględnić metodę i grupę lub materiał badawczy wraz z najważniejszymi wynikami. Ostatni akapit to krótkie podsumowanie z ewentualnymi wnioskami.

10) Bibliografia

- Stanowi numeryczny (wg kolejności cytowań) lub rzadziej alfabetyczny spis literatury źródłowej wykorzystywanej do pisania pracy – każda publikacja otrzymuje kolejny numer w tym miejscu tekstu, w którym po raz pierwszy jest przywołana.
- Każdej książce, publikacji czy stronie internetowej przypisuje się tylko 1 numer, na który w treści Autor się powołuje wpisując ten numer w nawiasie kwadratowym na końcu zdania przed kropką, po zacytowaniu treści (nie dosłownym) lub na końcu danego akapitu, np. *treść* [4]. lub*treść* [4,8,15]. lub*treść* [5-9].
- Znaki przestankowe stosowane w zapisie bibliograficznym (. , : ;) są umowne, najważniejsze, aby stosować je konsekwentnie.

Książka

Nazwisko i inicjał imienia, *Tytuł*. Wydawnictwo, Miejsce wydania i rok.

- [1] Jarosz M. *Suplementy diety a zdrowie. Porady lekarzy i dietetyków*. PZWL, Warszawa 2008.
[2] Dega W., Milanowska K., *Rehabilitacja medyczna*. Wyd. Lek. PZWL, Warszawa 1983.

Książka pod redakcją:

Nazwisko i inicjał imienia redaktora (red.), *Tytuł*. Wydawnictwo, Miejsce wydania i rok.

- [3] Jarosz M. (red.). *Zasady prawidłowego żywienia dzieci i młodzieży oraz wskazówki dotyczące zdrowego stylu życia*, IŻŻ, Warszawa 2008.
[4] Wojnarowska B. (red.). *Edukacja zdrowotna*. PWN, Warszawa 2007.

Autor instytucjonalny:

[5] FAO Food And Nutrition Paper 91, *Fats and fatty acids in human nutrition. Report of an expert consultation*, Food And Agriculture Organization Of The United Nations, Rome 2010.

Artykuł w czasopiśmie

Nazwisko i inicjał imienia (do 6 współautorów, jeśli więcej to dalej „i wsp.” lub „et al.”), *Tytuł artykułu*. Tytuł czasopisma (lub jego skrót) Rok; Wolumen (numer – może zostać pominięty, jeśli numeracja stron w obrębie kolejnych miesięcy jest ciągła): strony.

W przypadku paginacji rzymskiej należy ją zachować.

- [6] Kołłątaj B., Kołłątaj W., Karwat I.D., *Nieprawidłowe nawyki żywieniowe u nastolatków – badania wstępne*. Probl. Hig. Epidemiol. 2008; 89: 395–400.
[7] Scahill L., Carroll D., Burke K., *Methylphenidate: Mechanism of Action and Clinical Update*. J. Child Adolesc. Psychiatr. Nurs. 2004; 17 (2): 85–86.
[8] Frontini A., Cinti S., *Distribution and development of brown adipocytes in the murine and human adipose organ*. Cell Metab. 2010; 11: 253–256.

Więcej niż sześciu autorów:

[9] Kratz O., Diruf M.S., Studer P., Gierow W., Buchmann J., Moll G.H. i wsp., *Effects of methylphenidate on motor system excitability in a response inhibition task*. Behavioral and Brain Functions 2009; 5: 12.

Autor instytucjonalny:

[10] Centers for Disease Control and Prevention (CDC), *Vital signs: HIV infection, testing, and risk behaviors among youths – United States*, Morbidity and Mortality Weekly Report 2012; 61 (47): 971–976.

Artykuł, rozdział lub część monografii zbiorowej

Nazwisko i inicjał imienia, *Tytuł artykułu/rozdziału/części*. [W:] Nazwisko i inicjał imienia redaktora (red.), *Tytuł książki*. Wydawnictwo, Miejsce wydania i rok: strony.

- [11] Szponar L., Mojska H., Ołtarzewski M., *Thuszczę*. [W:] Jarosz M. (red.), *Normy żywienia dla populacji polskiej – nowelizacja*, IŻŻ, Warszawa 2012: 44–58.
[12] Piórecka B., Żwirska J., Kozioł A., Krawczyk A., Schlegel-Zawadzka M., *Sposób żywienia i stan odżywienia dzieci w wieku przedszkolnym w regionie krakowskim*. [W:]

Bartnikowska E. (red.), *Fizjologiczne uwarunkowania postępowania dietetycznego*, cz. 2. Wyd. SGGW, Warszawa 2004: 629–634.

Publikacje internetowe

W przypadku artykułu lub książki j.w., strona www [data dostępu].

[13] International Longevity Centre-UK and The Merc Company Foundation, *The state of ageing and health in Europe*, Merc & Co., Inc, London, Whitehouse Station, NY 2006, www.ilcuk.org.uk/files/pdf_pdf_4.pdf [data dostępu 24.09.2013].

Strony internetowe:

[14] www.pzh.gov.pl [data dostępu: 12.04.2014]

11) **Wykazy/spisy**

Miejscem na wykazy/spisy: rysunków, tabel, wykresów itp. są strony końcowe pracy. Wykazy układamy alfabetycznie, tzn.: wykaz fotografii, rysunków, tabel itp.

Przykładowa kolejność:

- wykaz/spis fotografii,
- wykaz/spis rysunków,
- wykaz/spis tabel.

Konkretny wykaz zaczynamy podawać od malejących do rosnących oznaczeń/numerów wg kolejności występowania w pracy. Każdy wykaz/spis rozpoczyna się od góry nowej strony.