



WYŻSZA SZKOŁA
ZDROWIA
W GDAŃSKU

REGULAMIN PROCESU DYPLOMOWANIA

Wyższej Szkoły Zdrowia w Gdańsku

Spis treści

I. Przepisy ogólne	3
II. Wymogi formalne	3
III. Tematyka prac dyplomowych.....	4
IV. Wybór promotora i problematyki pracy dyplomowej.....	4
V. Charakterystyka prac dyplomowych	5
VI. Wymogi edytorskie pracy dyplomowej.....	6
VII. Ocena pracy dyplomowej.....	7
VIII. Proces składania prac dyplomowych.....	8
IX. Egzamin dyplomowy (dotyczy egzaminu związanego ze składaniem pracy dyplomowej).....	9
X. Egzamin dyplomowy	11
XI. Postanowienia końcowe	13

I. Przepisy ogólne

1. Regulamin procesu dyplomowania, zwany dalej „regulaminem”, określa wymogi formalne i edytorskie dotyczące procesu dyplomowania realizowanego w Wyższej Szkole Zdrowia w Gdańsku.
2. Niniejszy regulamin stosuje się do wszystkich kierunków studiów i form studiów wyższych prowadzonych w Wyższej Szkole Zdrowia w Gdańsku.
3. Proces dyplomowania obejmuje:
 - a) przystąpienie do egzaminu dyplomowego poprzedzone autorskim opracowaniem pracy dyplomowej, o ile przewiduje to program studiów,
 - b) przystąpienie do egzaminu dyplomowego, składającego się z części teoretycznej i praktycznej, o ile przewiduje to program studiów.

II. Wymogi formalne

1. Wymogi formalne dotyczące realizacji procesu dyplomowania określa Rozdział V Regulaminu Studiów Wyższej Szkoły Zdrowia w Gdańsku uchwalony przez Senat Wyższej Szkoły Zdrowia w Gdańsku uchwałą nr 6/2019 z dnia 29 kwietnia 2019 roku.
2. Przez pracę licencjacką/magisterską, zwaną dalej dyplomową, rozumie się samodzielne opracowanie zagadnienia naukowego, problemu badawczego lub praktycznego przedstawiające wiedzę i umiejętności opanowane przez studenta na danym kierunku studiów, poziomie i profilu kształcenia oraz nabycie umiejętności samodzielnego przeprowadzenia analizy w obszarze kierunku studiów i wyciągania stosownych wniosków.
3. Przez egzamin dyplomowy, składający się z części teoretycznej i praktycznej, rozumie się egzamin wyłącznie na studiach pierwszego stopnia, o ile przewiduje to program studiów. Studenci, którzy zdają egzamin dyplomowy (część teoretyczną i praktyczną) zwolnieni są z obowiązku opracowania pracy dyplomowej.
4. Opiekunem pracy licencjackiej lub magisterskiej jest doktor, doktor habilitowany lub profesor.
5. Wyjątkiem są prace licencjackie, których opiekunem może zostać osoba prowadząca zajęcia dydaktyczne z tytułem magistra lub lekarza posiadająca potwierdzone pisemnie kwalifikacje i doświadczenie zawodowe związane z tematyką pracy licencjackiej, której jest opiekunem.
6. Dopuszcza się również możliwość przygotowania pracy licencjackiej i magisterskiej przy współpracy ze specjalistą spoza Uczelni, będącym przedstawicielem środowiska społeczno-gospodarczego. Zgodę na powołanie specjalisty spoza Uczelni wydaje Rektor. W przypadku prac magisterskich, jeżeli przedstawiciel środowiska społeczno-gospodarczego nie posiada tytułu naukowego, Rektor wyznacza opiekuna naukowego ze stopniem doktora, doktora habilitowanego lub profesora.
7. Praca dyplomowa na studiach prowadzonych w języku polskim może być napisana w języku obcym tj. angielskim, niemieckim, francuskim, hiszpańskim i rosyjskim. Zgodę na

przygotowanie pracy dyplomowej w języku obcym musi wydać Rektor w porozumieniu z opiekunem pracy dyplomowej. Do pracy dyplomowej przygotowanej w języku obcym student załącza obszerne streszczenie w języku polskim.

8. Praca dyplomowa na studiach prowadzonych w języku angielskim jest pisana w języku angielskim i nie wymaga to zgody Rektora.
9. Praca dyplomowa może być pracą zbiorową, opracowaną przez zespół dyplomantów.

III. Tematyka prac dyplomowych

1. Temat pracy dyplomowej, ustalony przez studenta w porozumieniu z opiekunem, musi być zgodny z kierunkiem studiów/ścieżką kształcenia i odpowiadać zakresowi tematycznemu seminarium.
2. Zakres tematyczny prac dyplomowych jest ustalany przez opiekunów prac dyplomowych i podawany do wiadomości studentów najpóźniej do dnia 15 sierpnia każdego roku akademickiego poprzedzającego rozpoczęcie seminarium dyplomowego.
3. Temat pracy dyplomowej powinien zostać zaakceptowany przez opiekuna pracy dyplomowej i przekazany do wiadomości rektora przez promotora pracy dyplomowej do 30 listopada, w każdym roku akademickim, w którym odbywa się seminarium dyplomowe.
4. Zmiana tematu pracy dyplomowej może zostać dokonana wyłącznie na podstawie podania złożonego przez dyplomanta do Rektora, które powinno zawierać:
 - a) powód zmiany dotychczasowego tematu pracy dyplomowej,
 - b) propozycję nowego tematu pracy dyplomowej, zatwierdzoną przez opiekuna pracy dyplomowej.

IV. Wybór promotora i problematyki pracy dyplomowej

1. Imienną listę opiekunów prac dyplomowych na dany rok akademicki ustala Rektor. Lista jest udostępniana studentom za pośrednictwem informatycznego systemu obsługi studiów, najpóźniej do dnia 15 sierpnia roku akademickiego poprzedzającego rozpoczęcie seminarium dyplomowego.
2. Student dokonuje wyboru opiekuna pracy dyplomowej w terminie 21 dni od udostępnienia imiennych list, za pośrednictwem informatycznego systemu obsługi studiów zgodnie z ustalonymi zasadami i limitami.
3. Zmiana opiekuna pracy dyplomowej może zostać dokonana wyłącznie na podstawie podania złożonego do Rektora, które powinno zawierać:
 - a) opinię o postępach studenta u dotychczasowego opiekuna pracy dyplomowej,
 - b) powód zmiany dotychczasowego opiekuna pracy dyplomowej,
 - c) propozycję nowego opiekuna pracy dyplomowej,
 - d) pisemną zgodę nowego opiekuna pracy dyplomowej.

V. Charakterystyka prac dyplomowych

1. Prace dyplomowe realizowane w Wyższej Szkole Zdrowia w Gdańsku powinny mieć charakter:

a) w przypadku prac licencjackich:

- projektowy – odnośnie proponowanych nowych rozwiązań praktycznych,
- projekcyjny – projekcja rozwiązywania problemów, proponowanych nowych metod, modyfikacja dotychczas stosowanych metod,
- eksperymentalny – prezentujący wyniki samodzielnie wykonanego zadania badawczego, nad którym bezpośrednią opiekę sprawuje opiekun pracy dyplomowej; autor pracy eksperymentalnej ma obowiązek dokonać analizy i interpretacji otrzymanych wyników w kontekście aktualnej literatury,
- opisowy – studium o charakterze teoretycznym,
- badawczy – wykrywający nowe zależności, nowe aspekty zjawisk,
- systematyzujący – przedstawiający nowe poglądy z danej dziedziny.

b) w przypadku prac magisterskich:

- analityczny – prace te opierają się na badaniu związków zachodzących między poszczególnymi zjawiskami i wymagają odwołania się do literatury naukowej, umożliwiającej formułowanie założeń oraz naukowych wniosków,
- projektowy – odnośnie proponowanych nowych rozwiązań praktycznych,
- projekcyjny – projekcja rozwiązywania problemów, proponowanych nowych metod, modyfikacja dotychczas stosowanych metod,
- eksperymentalny – prezentujący wyniki samodzielnie wykonanego zadania badawczego, nad którym bezpośrednią opiekę sprawuje opiekun pracy dyplomowej; autor pracy eksperymentalnej ma obowiązek dokonać analizy i interpretacji otrzymanych wyników w kontekście aktualnej literatury,
- badawczy – wykrywający nowe zależności, nowe aspekty zjawisk,
- systematyzujący – przedstawiający nowe poglądy z danej dziedziny.

2. W przypadku pracy dyplomowej, gdzie wymagany jest udział probantów lub osób ankietowanych, liczba osób w badanej grupie docelowej jest ustalana przez studenta bezpośrednio w porozumieniu z opiekunem pracy dyplomowej. Udział probantów powinien być potwierdzony pisemną zgodą na udział w badaniu (formularz świadomej zgody).

3. W pracy dyplomowej konieczna jest dbałość o :

- a) rzetelność zamieszczonych danych,
- b) przejrzystość wykonywanych obliczeń,
- c) zdefiniowanie pojęć,

- d) właściwe wykorzystanie źródeł literaturowych,
 - e) poprawność językową i stylistyczną tekstu.
4. Wkład własny autora pracy oparty jest na umiejętnym stosowaniu odpowiednich metod badawczych dostosowanych do charakteru i tematu pracy, właściwym doborze literatury naukowej dotyczącej przedmiotu badań oraz innych źródeł w zakresie opisywanego problemu, a także umiejętności logicznej argumentacji i prawidłowego formułowania wniosków.
5. Przygotowanie pracy dyplomowej powinno ukształtować u studenta umiejętności:
- a) stosowania odpowiednich metod badawczych dostosowanych do charakteru i tematyki pracy dyplomowej,
 - b) właściwego doboru materiałów źródłowych oraz nawiązanie w opracowanym tekście pracy dyplomowej do dostępnej literatury naukowej polskiej i obcojęzycznej,
 - c) logicznej argumentacji, diagnozowania i oceny problemów, identyfikacji oraz analizy faktów i zjawisk, prawidłowego formułowania wniosków,
 - d) posługiwania się jasnym i precyzyjnym językiem z wykorzystaniem specjalistycznej terminologii,
 - e) wykorzystania kompetencji społecznych nabytych w czasie studiów i właściwych dla określonego kierunku studiów.
6. Przygotowanie pracy magisterskiej daje studentowi dodatkową możliwość na:
- a) wykorzystanie odpowiednich metod diagnostycznych mających na celu pogłębienie lub wyciągnięcie dodatkowych wniosków,
 - b) właściwy dobór i zastosowanie wybranej metody badawczej i narzędzi analitycznych,
 - c) wykorzystanie zdobytej wiedzy i umiejętności do właściwego określenia i rozwiązania problemu empirycznego,
 - d) próbę zmodyfikowania lub wdrożenia nowych rozwiązań właściwych dla studiowanego kierunku.

VI. Wymogi edytorskie pracy dyplomowej

1. Praca dyplomowa powinna zawierać strony w następującej kolejności:
- a) strona tytułowa wg wzoru: nazwa uczelni, imię i nazwisko, nr albumu autora, tytuł pracy, imię i nazwisko promotora, miejsce i rok (Załącznik nr 1),
 - b) wstęp (zawierający między innymi problem badawczy, cel pracy, charakterystykę metod, bazę źródłową, układ wewnętrzny pracy) – rozpoczęty od nowej strony,
 - c) rozdziały zawierające zasadniczy tekst pracy (co najmniej trzy rozdziały pracy), każdy rozpoczęty od nowej strony,
 - d) zakończenie (zawierające podsumowanie i/lub wnioski wynikające z postawionego celu pracy, ewentualną dyskusję) - rozpoczęte od nowej strony,

- e) bibliografia – rozpoczęta od nowej strony,
 - f) wykaz zdjęć, rysunków, tablic, tabel, wykresów itp. – poszczególne wykazy rozpoczęte od nowej strony
 - g) streszczenie w języku polskim i opcjonalnie w języku angielskim - rozpoczęte od nowej strony.
2. Praca dyplomowa pod względem edytorskim powinna spełniać następujące warunki:
Powinna:
- a) mieć formę wydruku komputerowego,
 - b) być oprawiona w 3 egzemplarzach – dwa egzemplarze w twardej oprawie (dla promotora oraz recenzenta) oraz jeden egzemplarz w miękkiej oprawie, zbindowany, drukowany dwustronnie (do archiwum Uczelni),
 - c) być pisana czcionką Times New Roman rozmiar 12 (z wyjątkiem strony tytułowej, której wzór stanowi Załącznik nr 1), tekst z obu stron wyjustowany z odstępami między wierszami 1,5;
 - d) mieć margines lewy – 3,5 cm wraz z oprawą, prawy 2,5 cm, górny i dolny – 2,5 cm,
 - e) mieć przypisy w systemie vancouver,
 - f) mieć ciągłą numerację stron w ramach całej pracy, bez numeru na pierwszej stronie (numery stron na dole strony, pośrodku).

Wytyczne edytorskie reguluje także załącznik nr 2 „Szczegółowe wskazówki dotyczące pisania prac licencjackich/magisterskich w Wyższej Szkole Zdrowia w Gdańsku”.

3. Orientacyjna liczba stron maszynopisu dla:

- a) pracy licencjackiej wynosi 40-50 stron, w przypadku pracy zespołowej pisanej przez dwóch dyplomantów to 100 stron,
 - b) pracy magisterskiej wynosi 60-80 stron, w przypadku pracy zespołowej pisanej przez dwóch dyplomantów to 160 stron.
4. Przygotowana praca dyplomowa powinna być oceniona pod względem merytorycznym, a nie pod kątem liczby stron, mając na względzie jakość prac dyplomowych przygotowanych przez studentów Wyższej Szkoły Zdrowia w Gdańsku.
5. W uzasadnionych przypadkach objętość pracy dyplomowej może zostać zmniejszona lub zwiększona, jednak konieczne jest pisemne uzasadnienie złożone do Rektora.
6. Nieuzasadnione skrócenie lub rozbudowanie pracy dyplomowej może stanowić podstawę negatywnej oceny pracy dyplomowej dokonanej przez recenzenta i/lub promotora.

VII. Ocena pracy dyplomowej

1. Przygotowana przez studenta praca dyplomowa podlega niezależnej ocenie promotora i recenzenta.
2. Recenzentami prac dyplomowych mogą być osoby prowadzące zajęcia dydaktyczne posiadające tytuł doktora, doktora habilitowanego i profesora, a także specjaliści spoza

Uczelni po zatwierdzeniu przez Rektora. W drodze wyjątku Rektor może wyznaczyć na recenzenta pracy dyplomowej prowadzącego zajęcia dydaktyczne z tytułem magistra.

3. Wykonanie recenzji prac dyplomowych zleca Rektor.
4. W przypadku, gdy jedna z ocen jest niedostateczna, Rektor wyznacza dodatkowego recenzenta.
5. Praca dyplomowa nie może zostać oceniona pozytywnie, jeżeli istnieją wątpliwości co do jej samodzielnego przygotowania i istnieje możliwość popełnienia plagiatu.
6. Ocenę pracy dyplomowej ustala się, jako średnią arytmetyczną ocen wystawionych przez promotora i recenzenta, według skali określonej w § 23 ust. 2 Regulaminu Studiów WSZ.
7. Pozytywna ocena może dotyczyć tylko i wyłącznie prac dyplomowych charakteryzujących się: precyzyjnym językiem, znajomością specjalistycznej terminologii, logiczną budową, wykorzystaniem literatury przedmiotu oraz umiejętnym dobraniem narzędzi badawczych.

VIII. Proces składania prac dyplomowych

1. Złożenie pracy dyplomowej następuje w terminie określonym przez Rektora i odbywa się na minimum siedem dni przed wyznaczonym terminem egzaminu dyplomowego.
2. Zaliczenie wszystkich przewidzianych programem studiów, w tym planie studiów modułów i studenckich praktyk zawodowych jest podstawowym warunkiem do złożenia pracy dyplomowej.
3. Student przed złożeniem pracy licencjackiej lub magisterskiej musi uzyskać pozytywną ocenę pracy dyplomowej przez promotora, potwierdzoną pisemnym oświadczeniem na jednym egzemplarzu pracy przeznaczonym do archiwum Uczelni (egzemplarz wydrukowany dwustronnie).
4. Studenci składają prace dyplomowe: bezpośrednio w biurze administracyjnym Uczelni według wykazu na stronie internetowej wraz z pozostałymi niezbędnymi dokumentami, w skład kompletu wchodzi:
 - a) 3 egzemplarze pracy dyplomowej: dwa egzemplarze pracy dyplomowej wydrukowane jednostronnie (w twardej oprawie w kolorach: zieleń, granat, bordo, czerni; z nadrukiem: „praca dyplomowa”, lub „praca licencjacka”, lub „praca magisterska”) oraz jeden egzemplarz pracy dyplomowej – archiwalny, wydrukowany dwustronnie (w miękkiej oprawie, zszyty/zgrzany). Wszystkie egzemplarze powinny zawierać stronę tytułową przygotowaną według wzoru (Załącznik nr 1);
 - b) praca dyplomowa w wersji elektronicznej na CD w formacie PDF zgodna z wersją papierową;
 - c) podpisane oświadczenie promotora na odwrocie strony tytułowej na egzemplarzu pracy wydrukowanym dwustronnie (Załącznik nr 3);
 - d) oświadczenie o samodzielnym napisaniu pracy dyplomowej (Załącznik nr 5);

- e) podpisany przez promotora raport analizy antyplagiatowej (patrz Regulamin określający Zasady Polityki Antyplagiatowej w Wyższej Szkole Zdrowia w Gdańsku);
 - f) dodatkowe informacje do Suplementu do dyplomu wraz z poświadczoną dokumentacją. Informacje zawarte w tym dokumencie są podstawą ich wyszczególnienia na Suplemencie do dyplomu (Załącznik nr 6) – dla chętnych;
 - g) student jest zobowiązany do podbicia karty obiegowej online w wirtualnym dziekanacie przez trzy biura Uczelni: biuro ds. płatności i stypendiów, biuro ds. praktyk oraz bibliotekę.
5. Brak któregokolwiek z wyżej wymienionych załączników upoważnia pracownika biura do odmowy przyjęcia pracy dyplomowej.
 6. Podanie o wydanie odpisu dyplomu ukończenia studiów w języku obcym może złożyć absolwent najszybciej w dniu pozytywnie zdanego egzaminu dyplomowego (wraz z potwierdzeniem płatności za odpisy) lub później (Załącznik nr 7).
 7. Rektor na pisemny wniosek studenta wraz z opinią promotora o stopniu zaawansowania pracy licencjackiej (minimum 75%), może w szczególnych przypadkach: długotrwałej choroby potwierdzonej dokumentacją medyczną, niemożnością wykonania pracy dyplomowej w terminie określonym w § 9 pkt. 1 z przyczyn niezależnych od studenta może przedłużyć okres trwania studiów (nie dłużej niż o trzy miesiące od terminów określonych w § 9 pkt. 1), co jest równoznaczne z przedłużeniem terminu składania pracy dyplomowej.
 8. Student ostatniego semestru studiów, który nie zaliczył tego semestru z powodu niezłożenia przyjętej przez promotora pracy dyplomowej oraz braku wszystkich pozytywnych zaliczeń i egzaminów wynikających z programu studiów, w tym planu studiów, zostaje na wniosek studenta, skierowany na powtarzanie ostatniego semestru studiów, jednocześnie wykonując pracę dyplomową i uzupełniając brakujące moduły.
 9. Harmonogram egzaminów dyplomowych zostaje podany do wiadomości studentów za pośrednictwem Biura Obsługi Studenta oraz udostępniany jest na stronie internetowej Uczelni w strefie studenta w zakładkach dotyczących egzaminów dyplomowych na poszczególnych kierunkach.
 10. Prace dyplomowe studentów Wyższej Szkoły Zdrowia w Gdańsku przechowuje i udostępnia Biuro ds. Nauki WSZ z zastrzeżeniem, że udostępniane są wyłącznie prace, których autorzy wyrazili zgodę na ich udostępnianie.

IX. Egzamin dyplomowy

(dotyczy egzaminu związanego ze złożeniem pracy dyplomowej)

1. Egzamin dyplomowy składany jest przed Dyplomową Komisją Egzaminacyjną zatwierdzoną przez Rektora, w skład której wchodzi co najmniej trzy osoby: przewodniczący, promotor, recenzent.
2. Przewodniczącym Dyplomowej Komisji Egzaminacyjnej może być: Rektor lub wyznaczony przez Niego nauczyciel akademicki, z co najmniej tytułem doktora.
3. W Dyplomowej Komisji Egzaminacyjnej może zasiadać przedstawiciel środowiska społeczno – gospodarczego, którego doświadczenie zawodowe jest zbieżne z kierunkiem studiów.

4. Egzamin dyplomowy obejmuje:

- a) ustną prezentację pracy dyplomowej (w przypadku egzaminu magisterskiego),
- b) ustną odpowiedź na trzy pytania:

- w przypadku pracy licencjackiej: jednego pytania losowanego z przygotowanych zestawów z zakresu grupy zajęć kształcenia ogólnego, podstawowego i kierunkowego, jednego pytania zadanego przez recenzenta z tematyki pracy licencjackiej, jednego pytania zadanego przez promotora z tematyki dotyczącej pracy licencjackiej,
- w przypadku pracy magisterskiej: jednego pytania losowanego z przygotowanych zestawów z zakresu grupy zajęć kształcenia ogólnego, podstawowego i kierunkowego, jednego pytania losowanego z zakresu wybranej ścieżki kształcenia, jednego pytania zadanego przez recenzenta z tematyki dotyczącej pracy magisterskiej. W przypadku braku określonej ścieżki kształcenia jedno pytanie przydziela promotor z zakresu tematyki dotyczącej pracy magisterskiej.

5. Dyplomowa Komisja Egzaminacyjna ma możliwość zadawania dodatkowych pytań pozwalających ocenić dyplomanta w zakresie otrzymanych pytań.

6. Z egzaminu dyplomowego Dyplomowa Komisja Egzaminacyjna wystawia ocenę według skali ocen określonej w § 23 ust. 2 Regulaminu Studiów.

7. Po egzaminie dyplomowym Dyplomowa Komisja Egzaminacyjna ustala ostateczny wynik studiów wpisywany na dyplomie. Ostateczny wynik studiów oblicza się z dokładnością do dwóch miejsc po przecinku, jako sumę trzech składników:

- a) 0,6 średniej z ocen modułów określonej zgodnie z § 21 ust. 10 Regulaminu Studiów,
- b) 0,2 pozytywnej oceny z pracy dyplomowej,
- c) 0,2 pozytywnej oceny z egzaminu dyplomowego.

8. Na dyplomie ukończenia studiów wyższych wpisuje się ocenę słowną określoną według poniższej skali:

do 3,25 - dostateczny

3,26 - 3,70 - dostateczny plus

3,71 – 4,10 - dobry

4,11 – 4,50 - dobry plus

4,51 i więcej - bardzo dobry

9. Z przebiegu egzaminu dyplomowego sporządza się protokół obejmujący w szczególności: skład Dyplomowej Komisji Egzaminacyjnej, tytuł pracy dyplomowej, treść zadawanych pytań, oceny z udzielonych odpowiedzi, ocenę końcową egzaminu dyplomowego, ocenę pracy licencjackiej, a także ogólny wynik studiów.

10. Dyplomowa Komisja Egzaminacyjna może w uzasadnionych przypadkach podwyższyć ocenę końcową na dyplomie, obliczoną w ust. 7 o pół stopnia (najwyżej do wyniku bardzo dobry). Warunkiem podwyższenia oceny jest uzyskanie średniej ocen z toku studiów, co

najmniej 4,0; bardzo dobrej oceny pracy dyplomowej i bardzo dobrej oceny z egzaminu dyplomowego.

11. Promotor pracy dyplomowej może zgłosić pracę dyplomową do wyróżnienia, a komisja obecna podczas egzaminu dyplomowego przyznać wyróżnienie, jeżeli student otrzymał zarówno od promotora, jak i recenzenta ocenę bardzo dobrą z pracy dyplomowej oraz ocenę bardzo dobry z egzaminu dyplomowego. Treść pracy musi wyróżniać się pod względem jej tematyki, przedstawienia lub nowatorskiego ujęcia.
12. Ostateczny wynik studiów podaje Przewodniczący Komisji Egzaminacyjnej po podpisaniu przez Komisję protokołu egzaminacyjnego.
13. W przypadku, gdy ocena z egzaminu dyplomowego jest niedostateczna, Rektor na wniosek studenta wyznacza drugi, ostateczny termin egzaminu dyplomowego.
14. Drugi termin złożenia egzaminu dyplomowego może odbyć się po upływie jednego miesiąca i najpóźniej do trzech miesięcy od daty pierwszego egzaminu.
15. W przypadku niezdania egzaminu dyplomowego w drugim terminie, Rektor na wniosek studenta może zezwolić na powtarzanie ostatniego semestru studiów bądź skreślić z listy studentów.

X. Egzamin dyplomowy

(dotyczy przystąpienia do teoretycznego i praktycznego egzaminu dyplomowego studentów, których nie obowiązuje złożenie pracy dyplomowej)

1. Egzamin dyplomowy odbywa się przed dwiema Dyplomowymi Komisjami Egzaminacyjnymi zatwierdzonymi przez Rektora, są to:
 - a) Dyplomowa Komisja Egzaminacyjna odpowiedzialna za właściwe przeprowadzenie części teoretycznej egzaminu dyplomowego składająca się z trzech osób: Rektora lub wyznaczonej przez Niego osoby prowadzącej zajęcia dydaktyczne, z co najmniej stopniem naukowym doktora oraz dwóch osób prowadzących zajęcia dydaktyczne z co najmniej stopniem naukowym doktora albo z co najmniej pięcioletnim doświadczeniem zawodowym zgodnym z kierunkiem studiów, dla którego Dyplomowa Komisja Egzaminacyjna została powołana;
 - b) Dyplomowa Komisja Egzaminacyjna odpowiedzialna za właściwe przeprowadzenie części praktycznej egzaminu dyplomowego składa się z co najmniej trzech osób: Rektora lub wyznaczonej przez Niego osoby prowadzącej zajęcia dydaktyczne, z co najmniej stopniem naukowym doktora oraz dwóch osób prowadzących zajęcia dydaktyczne z co najmniej stopniem naukowym doktora albo z co najmniej pięcioletnim doświadczeniem zawodowym zgodnym z kierunkiem studiów, dla którego Dyplomowa Komisja Egzaminacyjna została powołana.
2. W Dyplomowej Komisji Egzaminacyjnej może zasiadać przedstawiciel środowiska społeczno – gospodarczego, którego doświadczenie zawodowe jest zbieżne z kierunkiem studiów dyplomanta.
3. Egzamin dyplomowy powinien odbyć się w terminie nieprzekraczającym 60 dni od daty złożenia kompletu dokumentów.

4. Przed przystąpieniem do egzaminu dyplomowego student powinien:
 - a) podbić kartę obiegową online w wirtualnym dziekanacie przez trzy biura Uczelni biuro ds. płatności i stypendiów, biuro ds. praktyk oraz bibliotekę.
 - b) dodatkowe informacje do Suplementu do dyplomu wraz z poświadczoną dokumentacją. Informacje zawarte w tym dokumencie są podstawą ich wyszczególnienia na Suplemencie do dyplomu (Załącznik nr 6) – dla chętnych;
5. Brak któregokolwiek z wyżej wymienionych załączników upoważnia pracownika biura do odmowy przyjęcia dokumentów.
6. Podanie o wydanie odpisu dyplomu ukończenia studiów w języku obcym może złożyć absolwent najszybciej w dniu pozytywnie zdanego egzaminu dyplomowego (wraz z potwierdzeniem płatności za odpisy) lub później (Załącznik nr 7).
7. Egzamin dyplomowy obejmuje dwie części:
 - a) część teoretyczną w postaci pisemnego egzaminu testowego, składającego się z co najmniej 60 pytań z zajęć z zakresu kształcenia ogólnego, podstawowego i kierunkowego.
 - b) część praktyczną w postaci wykonania zadania praktycznego, które przydzielane jest losowo i jest realizowane przez studenta na modelu (nie będącego uczestnikiem egzaminu dyplomowego) lub z wykorzystaniem innych narzędzi naukowych w celu praktycznego wykonania zadania i obejmuje prawidłowe opisanie procedury, dobranie odpowiednich metod, narzędzi, aparatury oraz wykonanie zadania praktycznego wylosowanego z przygotowanego zestawu zadań egzaminacyjnych.
8. Dyplomowa Komisja Egzaminacyjna ma możliwość zadawania dodatkowych pytań pozwalających ocenić poziom wiedzy dyplomanta.
9. Po zakończeniu części teoretycznej i praktycznej egzaminu dyplomowego Dyplomowa Komisja Egzaminacyjna wystawia ocenę według skali ocen określonej w § 23 ust. 2 Regulaminu Studiów.
10. Po egzaminie dyplomowym Dyplomowa Komisja Egzaminacyjna ustala ostateczny wynik studiów wpisywany na dyplomie. Ostateczny wynik studiów oblicza się z dokładnością do dwóch miejsc po przecinku, jako sumę trzech składników:
 - a) 0,6 średniej z ocen modułów określonej zgodnie z § 21 ust. 10 Regulaminu Studiów,
 - b) 0,2 pozytywnej oceny z części teoretycznej,
 - c) 0,2 pozytywnej oceny z części praktycznej.
11. Na dyplomie ukończenia studiów wyższych wpisuje się ocenę słowną określoną według poniższej skali:
 - do 3,25 - dostateczny
 - 3,26 - 3,70 - dostateczny plus
 - 3,71 – 4,10 - dobry
 - 4,11 – 4,50 - dobry plus
 - 4,51 i więcej - bardzo dobry

12. Z przebiegu egzaminu dyplomowego sporządza się odpowiednio protokół obejmujący w szczególności: skład Dyplomowej Komisji Egzaminacyjnej, treść wylosowanego zadania praktycznego, ocenę za wykonanie zadania oraz udzielenie odpowiedzi, ocenę z części teoretycznej i praktycznej oraz końcową z egzaminu dyplomowego.
13. Dyplomowa Komisja Egzaminacyjna może w uzasadnionych przypadkach podwyższyć ocenę końcową na dyplomie, obliczoną w ust. 10, o pół stopnia (najwyżej do wyniku bardzo dobry). Warunkiem podwyższenia oceny jest uzyskanie średniej ocen z toku studiów co najmniej 4,0; bardzo dobrej oceny z części teoretycznej oraz bardzo dobrej oceny z części praktycznej.
14. Ostateczny wynik studiów podaje Przewodniczący Komisji Egzaminacyjnej po podpisaniu przez Komisję protokołu egzaminacyjnego.
15. W przypadku, gdy ocena z egzaminu dyplomowego jest niedostateczna, Rektor na wniosek studenta wyznacza drugi, ostateczny termin egzaminu dyplomowego.
16. Drugi termin złożenia egzaminu dyplomowego może odbyć się po upływie jednego miesiąca i najpóźniej do trzech miesięcy od daty pierwszego egzaminu dyplomowego.
17. W przypadku niezdania egzaminu dyplomowego w drugim terminie, Rektor na wniosek studenta może zezwolić na powtarzanie ostatniego roku studiów, bądź skreślić z listy studentów.

XI. Postanowienia końcowe

1. Regulamin procesu dyplomowania wchodzi w życie z początkiem roku akademickiego 2020/2021.
2. W sprawach nieuregulowanych niniejszym regulaminem obowiązują przepisy Regulaminu Studiów uchwalonego przez Senat Wyższej Szkoły Zdrowia w Gdańsku na posiedzeniu w dniu 29 kwietnia 2019 roku.
3. Tracą moc dotychczasowe Regulaminy procesu dyplomowania w Wyższej Szkoły Zdrowia w Gdańsku, odpowiednio dla studiów I i II stopnia.

Załączniki do Regulaminu dyplomowania Wyższej Szkoły Zdrowia w Gdańsku

Załącznik nr 1 Wzór strony tytułowej pracy dyplomowej,

Załącznik nr 2 Szczegółowe wskazówki dotyczące pisania prac dyplomowych,

Załącznik nr 3 Wzór oświadczenia autora o samodzielnym napisaniu pracy dyplomowej,

Załącznik nr 4 Dodatkowe informacje do Suplementu do dyplomu,

Załącznik nr 5 Wniosek o wydanie odpisu dyplomu i suplementu w języku obcym.



WYŻSZA SZKOŁA
ZDROWIA
W GDAŃSKU

Kierunek: DIETETYKA

Jan Kowalski
Nr albumu 1111

TEMAT PRACY DYPLOMOWEJ

Praca dyplomowa
napisana pod kierunkiem
dr n. med. Anny Kowalskiej
w roku akademickim 2020/2021

Gdańsk 2021



SZCZEGÓŁOWE WSKAZÓWKI DOTYCZĄCE PISANIA PRAC DYPLOMOWYCH W WYŻSZEJ SZKOLE ZDROWIA W GDAŃSKU

1. Treść pracy piszemy **bezosobowo** (np. *zaprezentowane zostaną...*, - *jak już wcześniej wspomniano...*, - *poddane zostaną analizie...*, - *omówione zostaną...*, itp.), *względnie w trzeciej osobie liczby pojedynczej jako autor(ka) – (np. autor(ka) niniejszej pracy przeprowadził(a) badania...*, - *zdaniem autora(ki) niniejszej pracy...*, itp.). **Nie stosujemy formy czasownika pierwszej osoby liczby pojedynczej.**
2. Treść każdej części pracy czy rozdziału zaczyna się od akapitu. Kolejne akapity w tym samym rozdziale stosuje się wtedy, gdy rozpoczyna się nową myśl (lub nowe zagadnienie). **Akapit musi być wyraźnie zaznaczony (wcięcie 1,25 - 1,5 cm).** Nie stosuje się większego odstępu między wierszami (interlinii) dla akapitów. Nie rozpoczyna się też każdego zdania od akapitu (albo od nowego wiersza).
3. Treść pracy powinna być napisana w sposób logiczny, jasny i jednoznaczny. Zadbanie o właściwą formę stylistyczną pracy **jest obowiązkiem studenta**, a nie promotora.
4. Treść pracy powinna być poparta literaturą źródłową. Analiza źródeł powinna zawierać następujące elementy:
 - przegląd materiałów źródłowych i czasopism, czasem podręczników akademickich,
 - ocenę przydatności źródeł dla podjętego tematu pracy,
 - wybór sposobu postępowania i metod, które będą podstawą do własnego opracowania.
 - W pracy z zakresu nauk o zdrowiu nie cytuje się dosłownie literatury w formie: „...treść...” tylko pisze się na jej podstawie własnymi słowami, wyjątkiem mogą być tylko niektóre definicje oraz dosłowny przekaz czyichś słów.
5. Każda wersja pracy (ewentualnie oddawana do sprawdzenia część pracy) musi zawierać:
 - stronę tytułową;
 - streszczenie;
 - założony cel (cele) pracy;
 - plan pracy lub spis treści;
 - prawidłowo wykonane przypisy;
 - wykaz literatury cytowanej;

6. Należy przestrzegać standardów edytorskich przyjętych dla prac licencjackich i magisterskich, w szczególności:

- krój czcionki w całej pracy: Times New Roman;
- rozmiar czcionki: 12;
- interlinia (odstęp między wierszami): 1,5;
- wyrównanie obustronne (wyjustowanie);
- marginesy: - górny, dolny i prawy – 2,5 cm.
- lewy – 3,5 cm.

7. **Wyliczeń w treści pracy** dokonuje się:

- przy pomocy cyfr arabskich z kropką (*po kropce spacja i pierwszy wyraz rozpoczynamy z dużej litery, potem średnik, a na końcu kropka, np.:*

1. Treść;
2. Treść;
3. Treść.

- przy pomocy cyfr arabskich z nawiasem (*po nawiasie spacja i pierwszy wyraz rozpoczynamy z małej litery, potem przecinek, a na końcu wyliczania kropka), np.:*

- 1) treść,
- 2) treść,
- 3) treść,
- 4) treść.

- przy pomocy myślników (*po myślniku spacja i pierwszy wyraz z małej litery, potem przecinek, a na końcu wyliczania kropka), np.:*

- treść,
- treść,
- treść,
- treść.

Nie zaleca się używania do wyliczeń: kropek, gwiazdek, strzałek lub innych znaków graficznych (komputerowych). Co najwyżej można zacząć w szczególnych przypadkach wyliczanie od cyfr rzymskich.

8. **Numery stron** najlepiej umieszczać na dole strony (stopka) z wyrównaniem do środka. Takie umiejscowienie numerów stron jest szczególnie korzystne w sytuacji drukowania jednego egzemplarza pracy licencjackiej dwustronnie. Jako pierwszą stronę liczymy stronę tytułową pracy licencjackiej – nie umieszczamy na niej jednak numeru 1.

9. W pracach nie umieszcza się dedykacji.

10. Wstawianie ilustracji/tabel/wykresów

- Każda ilustracja (np. tablica, rysunek, wykres czy fotografia) umieszczona w pracy dyplomowej musi mieć swe odniesienie w tekście pracy , np.: *To i to ukazuje tablica 1*, albo po skomentowaniu w nawiasie (*zob.: tablica 2*) i musi być skomentowana!
- Każda ilustracja musi być dokładnie opisana (rodzaj ilustracji, kolejny numer, tytuł, źródło).

- Jeżeli określona ilustracja nie mieści się na stronie, na której się ją przywołało, nie można zostawiać wolnego miejsca na tej stronie. W takim przypadku na tej stronie należy dalej kontynuować rozważania dotyczące kolejnych treści, zaś ilustrację umieścić u góry (na początku) strony następnej.
- Ilustracje należy umieszczać w odległości dwóch wierszy od tekstu - od góry i od dołu, pomiędzy odpowiednimi akapitami tekstu. Zawsze pod ilustracjami należy wskazać jej pochodzenie – po słowie „Źródło:” (z kropką na końcu zdania).
- Wymienione ilustracje/tabele/wykresy należy wykonywać następująco:

Tytuły tablic - numeracja: 1, 2, 3 ..., jednolita dla całej pracy

(Times New Roman 11, pogrubiony, do prawej).

Np.:

Tablica 1

Tytuł tablicy

Tekst w tablicy (Times New Roman 11)				

(ewentualna legenda: Times New Roman 10, wyśrodkowanie)

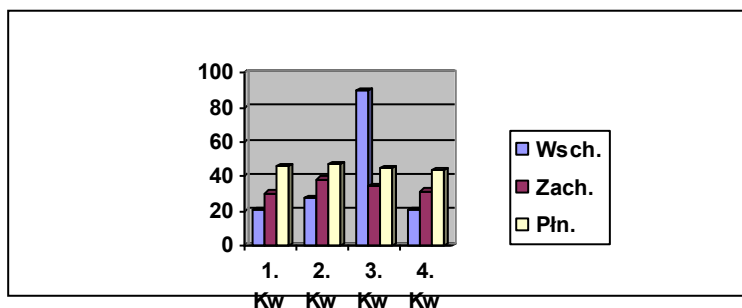
Źródło: Opracowanie własne (np.) na podstawie ...lub [5] (Times New Roman 10, wyśrodkowanie)

Tytuły rysunków, wykresów, fotografii - numeracja: 1, 2, 3 ..., jednolita dla całej pracy

(Times New Roman 11, pogrubiony, do lewej).

Np.:

Wykres 1. Tytuł wykresu



Źródło: Opracowanie własne na podstawie danych ...
(Times New Roman 10, wyśrodkowanie)

Rysunki/Wykresy:

- wstawiany rysunek lub wykres należy wyśrodkować,
- w przypadku wykresów należy starać się zachować jednolitość graficzną dla całej pracy,
- ewentualne objaśnienia podaje się w podpisie pod rysunkiem,
- pod rysunkiem podaje się jego źródło:

Jeśli rysunek pochodzi z innej publikacji, to po tytule należy wpisać jego źródło.

Źródło: J. Dylewska-Grzelakowska, Kosmetyka stosowana, Wydawnictwo Szkolne i Pedagogiczne, Warszawa 1999, s. 25.

Jeśli rysunek, jest wykonany przez autora pracy dyplomowej, ale z wykorzystaniem danych materiałów źródłowych, należy zastosować zapis:

Źródło: opracowanie własne na podstawie: J. Dylewska-Grzelakowska, Kosmetyka stosowana, Wydawnictwo Szkolne i Pedagogiczne, Warszawa 1999, s. 25.

Jeśli rysunek, jest wykonany samodzielnie przez autora pracy dyplomowej, należy wpisać:

Źródło: opracowanie własne.

Fotografie/Zdjęcie

- ilustracje siatkowe (fotografie itp.) powinny być wyraźne,
- powinny być umieszczone centralnie,
- ilustracje zaczerpnięte z innych prac, materiałów firmowych podlegają ochronie prawa autorskiego, należy je opisać, stosując podobne zasady jak przy opisie rysunków: podając źródło,
- nie należy umieszczać fotografii, które posiadają znak wodny (zastrzeżenie praw autorskich),
- umieszczanie fotografii wykonanych osobiście przedstawiające osoby wymaga posiadania zgody tych osób na wykorzystanie ich wizerunku lub wymaga zamaskowania graficznego ich oczu lub całej twarzy.

Tabele:

- należy numerować kolejno,
- powinny być umieszczone centralnie,
- należy unikać skrótów w głównych rubrykach,
- tekst w tabeli powinien być pisany mniejszą czcionką (10 Times New Roman),
- wymiary tabeli nie mogą być większe od wymiarów kolumny,
- jeżeli dane do tabeli pochodzą z innej publikacji, należy bezwzględnie podać ich źródło,
- opis tabeli podobnie jak innych ww. obiektów.

11. Przypisy w pracach z zakresu nauk o zdrowiu i medycznych należy wstawiać zgodnie z tzw. stylem *vancouver* (styl numeryczny) rekomendowanym przez *International Commitee of Medical Journal Editors* (http://www.nlm.nih.gov/bsd/uniform_requirements.html)

Przypisy w kwadratowym nawiasie [1], [1,3,10], [1-5] wstawiane są w tekście.

Każdemu numerowi odpowiada jedna pozycja literatury, jeśli publikacja cytowana jest wielokrotnie – zachowuje swoją dotychczasową numerację.

„Postęp w intensywnej terapii i chirurgii zwiększył znacznie przeżywalność osób nawet po ciężkich oparzeniach. Badania wykazują, że u wielu osób można uzyskać korzystne efekty terapii pod warunkiem wczesnego leczenia chirurgicznego i szybkiego wdrożenia kompleksowej fizjoterapii [1–3]. Zadaniem zespołu prowadzącego leczenie w ostrej fazie jest obniżenie śmiertelności w następstwie rozległych oparzeń, co jednak przyczynia się do znaczącego wzrostu osób wymagających dalszego postępowania terapeutycznego. Dążenie do zmniejszenia niepełnosprawności fizycznej i przywrócenie chorych do aktywnego życia to cel rehabilitacji.

Niepełnosprawność na skutek oparzenia ma swoją specyfikę. Wielu autorów podkreśla wagę kontroli przebiegu procesu gojenia rany oparzeniowej jako prewencji trwałej dysfunkcji narządów i defektu kosmetycznego [4, 5]. Inni zwracają uwagę na zaburzenia psychiczne, będące konsekwencją przeżytego stresu, a równie ważne w procesie terapeutycznym [6–8]. Nie ulega więc wątpliwości, że nowoczesne

leczenie chorych, zwłaszcza z rozległymi oparzeniami, wymaga zaangażowania wielospecjalistycznego zespołu chirurga-specjalisty od leczenia oparzeń, specjalistów traumatologów, anestezjologów, psychologów, specjalistów rehabilitacji medycznej i fizjoterapii. Jest to także istotne w kompleksowej rehabilitacji, której ostatecznym celem jest nie tylko przywrócenie fizycznej sprawności, ale optymalna integracja społeczna oparzonych osób, umożliwiająca powrót do w miarę normalnego życia w rodzinie, pracy czy szeroko pojętego życia w społeczeństwie [9–12].

Jednak autorzy publikacji podkreślają, że nie został jeszcze opracowany złoty środek, a metody postępowania różnią się pomiędzy ośrodkami zajmującymi się rehabilitacją oparzonych nawet w tym samym kraju. Wszyscy są zgodni, że pilną potrzebą jest standaryzacja tych działań na podstawie metod naukowych [1, 2].”

(Tomczak H., Nyka W., *Rola współczesnej fizjoterapii w kompleksowym leczeniu chorego po oparzeniu termicznym*. Geryk M. (red.), *Miejsce nauk o zdrowiu we współczesnym świecie. Aspekt terapeutyczny, pielęgnacyjny i organizacyjno-prawny*. Wyższa Szkoła Zarządzania w Gdańsku, Wyższa Szkoła Infrastruktury i Zarządzania w Warszawie, Gdańsk-Warszawa 2013:113-130.)

10. Standardy pracy

Praca powinna zawierać następujące części, które są nagłówkami umieszczanymi zawsze na górze nowej strony:

Praca licencjacka o charakterze pogładowym:

- Strona tytułowa
- Spis treści
- Wstęp
- Rozdział I
- Rozdział II
- Rozdział III
- (analogicznie kolejne rozdziały jeśli są)
- Podsumowanie/Zakończenie
- Streszczenie
- Abstract (w przypadku ubiegania się o odpis dyplomu w języku angielskim)
- Bibliografia
- Spis Ilustracji/Rysunków/Fotografii (o ile dotyczy, każdy osobno)
- Spis Tabel (o ile dotyczy)
- Spis Załączników (o ile dotyczy)
- Aneks (o ile dotyczy)

Praca licencjacka o charakterze badawczym:

- Strona tytułowa
- Spis treści
- Wstęp
- Rozdział I
- Rozdział II
- Rozdział III

Analogicznie kolejne rozdziały jeśli są, ostatni rozdział powinien nosić tytuł badania/ankiety/doświadczenia i powinien zawierać następujące podrozdziały:

- cel badania i metody badawcze
- grupa badawcza/materiał badawczy
- omówienie wyników badań
- dyskusja (można połączyć z omówieniem wyników)
- wnioski

- Podsumowanie/Zakończenie
- Streszczenie
- Abstract (w przypadku ubiegania się o odpis dyplomu w języku angielskim)
- Bibliografia
- Spis Ilustracji/Rysunków/Fotografii (o ile dotyczy)
- Spis Tabel (o ile dotyczy)
- Spis Załączników (o ile dotyczy)
- Załączniki/Aneks (o ile dotyczy)

Praca magisterska o charakterze badawczym:

- Strona tytułowa
- Spis treści
- Wstęp
 - Rozdział I
 - Rozdział II
 - Rozdział III
 - Analogicznie kolejne rozdziały jeśli są
- Cel pracy
- Metody i materiały badawcze
- Wyniki badań (można podzielić na podrozdziały)
- Dyskusja (można połączyć z omówieniem wyników)
- Wnioski
- Streszczenie
- Abstract (w przypadku ubiegania się o odpis dyplomu w języku angielskim)
- Bibliografia
- Spis Ilustracji/Rysunków/Fotografii (o ile dotyczy)
- Spis Tabel (o ile dotyczy)
- Spis Załączników (o ile dotyczy)
- Załączniki/Aneks (o ile dotyczy)

SZCZEGÓŁOWE WYTYCZNE DOTYCZĄCE POSZCZEGÓLNYCH ELEMENTÓW PRACY

1) Spis treści

- Miejscem spisu treści jest druga strona pracy dyplomowej.
- Podstawą jego budowy są poszczególne rozdziały, których liczba zależy od piszącego – najczęściej ich ilość wynosi 3-4.
- Rozdziały nie tylko obrazują układ pracy, ale także porządkują treść merytoryczną.
- Najlepiej spis treści wykonać automatycznie przypisując odpowiednie „Nagłówki” w programie „Word” dla wszystkich tytułów odpowiednio ponumerowanych już rozdziałów i podrozdziałów w tekście pracy.
- Wymagania edytorskie do całości spisu treści:
 - czcionka Times New Roman – rozmiar 12 pkt.,
 - odstęp między wierszami 1,5
 - pogrubienie.

Przykładowy spis treści:

WSTĘP.....4

ROZDZIAŁ I

BUDOWA I FUNKCJE SKÓRY.....	6
1.1. Budowa skóry.....	6
1.1.1. Naskórek.....	7
1.1.2. Granica skórno-naskórkowa.....	9
1.1.3. Skóra właściwa.....	9
1.1.4. Tkanka podskórna.....	10
1.1.5. Przydatki skóry.....	10
1.2. Funkcje skóry.....	11

ROZDZIAŁ II

POWSTAWANIE I CHARAKTERYSTYKA BLIZN.....	13
---	-----------

2) Wstęp

W przypadku prac licencjackich:

- powinien zajmować 1-2 strony,
- wprowadza w przedmiot pracy,
- stawia problem badawczy oraz zarysowuje główny cel i zakres pracy, który tutaj musi być jasno sprecyzowany, ostatni jego akapit powinien mieć brzmienie np. *celem niniejszej pracy jest....*,
- może przedstawiać przegląd treści.

W przypadku pracy magisterskiej:

- powinien stanowić około 1/4 do 1/3 całości pracy bez bibliografii i spisów ilustracji/tabel itp.,
- powinien być podzielony na rozdziały, które stanowią wstęp teoretyczny, czyli przegląd literatury dotyczącej wybranego tematu istotnej dla realizacji stawianego celu badawczego.

3) Cel pracy

W przypadku prac licencjackich stanowi element wstępu, który ma postać jedno- lub kilkudzaniowego określenia co jest celem danej pracy.

W przypadku pracy magisterskiej cel stanowi osobną część pracy, może być 1 lub kilka, które najczęściej wymienia się w numerowanych podpunktach.

4) Rozdziały i podrozdziały

W przypadku prac magisterskich stanowią element wstępu (opis powyżej), dla prac licencjackich:

- Stanowią główną część pracy, co ma również odzwierciedlenie w jej objętości.
- Treść powinna być podzielona logicznie na rozdziały, podrozdziały, ewentualnie kolejne poziomy podrozdziałów. Podział ten powinien stanowić spójną całość.

- Treść zaczyna się zawsze od akapitu (wcięcie ok. 1,25 cm). Kolejne akapity stosuje się w przypadku omawiania nowej myśli lub zagadnienia w danym rozdziale/podrozdziale.
- Treść powinna być poparta odpowiednią literaturą źródłową, którą należy wskazać albo poprzez zastosowanie w nawiasie kwadratowym odnośnika numerycznego do literatury w bibliografii zaraz po przetaczanej informacji lub taki odnośnik literaturowy należy zastosować na końcu danego akapitu.

Wykonywanie tytułów rozdziałów, podrozdziałów i punktów:

Rozdział I **TYTUŁ ROZDZIAŁU**

(duże litery, pogrubiony, wyśrodkowany: Times New Roman 14)

1.1. Tytuł podrozdziału

(pogrubiony, do lewej: Times New Roman 13), numeracja 1.1., 1.2., 1.3. itd.

1.1.1. Tytuł punktu

(pogrubiony, ponumerowany, do lewej lub kaskadowo: Times New Roman 12).

1.1.2. itd.

- Pomędzy tytułem rozdziału a tytułem podrozdziału, jak również pomiędzy tytułem podrozdziału a tytułem punktu raczej nie stosuje się **tekstu „wprowadzającego”**.
- **Po tytułach** (rozdziałów, podrozdziałów, punktów i ilustracji) **nie stawia się kropek!**
- W treści można umieszczać ilustracje, zdjęcia, tabele i inne elementy graficzne (wg szczegółowych wskazówek opisanych poniżej), lecz do każdego z nich musi być odnośnik w tekście, np.*co ukazuje Fotografia nr 3*, lub*czerniak ma postać ciemnej plamki na skórze (Fot.2)*,...

Punkty od 5 do 8 w przypadku prac magisterskich stanowią osobną część, a w przypadku prac licencjackich o charakterze badawczym są częścią ostatniego rozdziału.

5) Metody i materiał badawczy

- Należy określić jaką Autor wybrał metodę lub metody do realizacji celu i ją opisać. Jeśli jest to np. ankieta to należy wyjaśnić jak jest zbudowana, czego dotyczy, czy jest to ankieta autorska czy też nie oraz w jaki sposób została udostępniona do wypełniania ankietowanym.
- Materiał badawczy/grupa badawcza wskazuje co lub kto był obiektem badań, w jaki sposób dobrano populację badawczą. Tutaj podaje się wszystkie istotne szczegóły dotyczące badanych obiektów, zgód na badania itp.

6) Wyniki

Ta część pracy może być podzielona tematycznie na podrozdziały. Należy omówić uzyskane wyniki, jeśli można należy zilustrować je w postaci wykresów czy tabel.

7) Dyskusja

W tej części należy ustosunkować się do uzyskanych wyników, czy są one takie jak Autor oczekiwał, czy też są zaskakujące, czy coś specyficznego mogło mieć wpływ na dany wynik, czy też nie. Wskazane jest też ewentualne porównanie otrzymanych wyników z wynikami podobnych badań dostępnych w literaturze i publikacjach naukowych. Tą część można połączyć z poprzednią częścią dotyczącą omówienia wyników.

8) Wnioski

Należy syntetycznie lub w podpunktach przedstawić najważniejsze wnioski płynące z przeprowadzonego badania/badań, które stanowią realizację i odpowiedź na postawiony wcześniej cel pracy.

5) Podsumowanie/Zakończenie

W przypadku pracy licencjackiej powinno mieć objętość 1-2 stron. Jest to nawiązanie do wstępu i celu pracy, gdzie Autor podsumowuje przedstawione treści. Może on też poruszyć inne zagadnienia i problemy związane z tematem pracy, wyrazić swoją opinię w danym temacie czy porównać swoje przemyślenia z wnioskami płynącymi w dostępnej literaturze.

- należy udowodnić osiągnięte cele,
- przeprowadzić resumpcję wyników,
- realizować zasadę przejścia od szczegółowych do ogólnych ustaleń,
- zawrzeć refleksję dot. osiągniętych wyników,
- ustosunkować się do kwestii podjętych w pracy.

9) Streszczenie

Powinno zajmować około 1 strony (600 do 1000 znaków), ma za zadanie:

- przekształcić obszerny materiał w krótszy tekst, aby tym samym skupić się na najważniejszych wątkach pracy,
- informuje potencjalnego czytelnika o treści pracy dyplomowej,
- pod streszczeniem można umieścić 5-6 słów kluczowych, które definiują problematykę pracy.

W pierwszym akapicie zarysowuje się w 1-2 zdaniach wstęp pracy. Kolejny akapit to sformułowany cel pracy. W dalszej części przedstawia się krótkie streszczenie poszczególnych rozdziałów lub ogólny opis zagadnień poruszanych w pracy. W przypadku prac badawczych należy uwzględnić metodę i grupę lub materiał badawczy wraz z najważniejszymi wynikami. Ostatni akapit to krótkie podsumowanie z ewentualnymi wnioskami.

10) Bibliografia

- Stanowi numeryczny (wg kolejności cytowań) lub rzadziej alfabetyczny spis literatury źródłowej wykorzystywanej do pisania pracy – każda publikacja otrzymuje kolejny numer w tym miejscu tekstu, w którym po raz pierwszy jest przywołana.
- Każdej książce, publikacji czy stronie internetowej przypisuje się tylko 1 numer, na który w treści Autor się powołuje wpisując ten numer w nawiasie kwadratowym na końcu zdania przed kropką, po zacytowaniu treści (nie dosłownym) lub na końcu danego akapitu, np. *treść* [4]. lub*treść* [4,8,15]. lub*treść* [5-9].
- Znaki przestankowe stosowane w zapisie bibliograficznym (. , : ;) są umowne, najważniejsze, aby stosować je konsekwentnie.

Książka

Nazwisko i inicjał imienia, *Tytuł*. Wydawnictwo, Miejsce wydania i rok.

- [1] Jarosz M. *Suplementy diety a zdrowie. Porady lekarzy i dietetyków*. PZWL, Warszawa 2008.
[2] Dega W., Milanowska K., *Rehabilitacja medyczna*. Wyd. Lek. PZWL, Warszawa 1983.

Książka pod redakcją:

Nazwisko i inicjał imienia redaktora (red.), *Tytuł*. Wydawnictwo, Miejsce wydania i rok.

- [3] Jarosz M. (red.). *Zasady prawidłowego żywienia dzieci i młodzieży oraz wskazówki dotyczące zdrowego stylu życia*, IŻŻ, Warszawa 2008.
[4] Wojnarowska B. (red.). *Edukacja zdrowotna*. PWN, Warszawa 2007.

Autor instytucjonalny:

[5] FAO Food And Nutrition Paper 91, *Fats and fatty acids in human nutrition. Report of an expert consultation*, Food And Agriculture Organization Of The United Nations, Rome 2010.

Artykuł w czasopiśmie

Nazwisko i inicjał imienia (do 6 współautorów, jeśli więcej to dalej „i wsp.” lub „et al.”), *Tytuł artykułu*. Tytuł czasopisma (lub jego skrót) Rok; Wolumen (numer – może zostać pominięty, jeśli numeracja stron w obrębie kolejnych miesięcy jest ciągła): strony.

W przypadku paginacji rzymskiej należy ją zachować.

- [6] Kołłątaj B., Kołłątaj W., Karwat I.D., *Nieprawidłowe nawyki żywieniowe u nastolatków – badania wstępne*. Probl. Hig. Epidemiol. 2008; 89: 395–400.
[7] Scahill L., Carroll D., Burke K., *Methylphenidate: Mechanism of Action and Clinical Update*. J. Child Adolesc. Psychiatr. Nurs. 2004; 17 (2): 85–86.
[8] Frontini A., Cinti S., *Distribution and development of brown adipocytes in the murine and human adipose organ*. Cell Metab. 2010; 11: 253–256.

Więcej niż sześciu autorów:

[9] Kratz O., Diruf M.S., Studer P., Gierow W., Buchmann J., Moll G.H. i wsp., *Effects of methylphenidate on motor system excitability in a response inhibition task*. Behavioral and Brain Functions 2009; 5: 12.

Autor instytucjonalny:

[10] Centers for Disease Control and Prevention (CDC), *Vital signs: HIV infection, testing, and risk behaviors among youths – United States*, Morbidity and Mortality Weekly Report 2012; 61 (47): 971–976.

Artykuł, rozdział lub część monografii zbiorowej

Nazwisko i inicjał imienia, *Tytuł artykułu/rozdziału/części*. [W:] Nazwisko i inicjał imienia redaktora (red.), *Tytuł książki*. Wydawnictwo, Miejsce wydania i rok: strony.

- [11] Szponar L., Mojska H., Ołtarzewski M., *Thuszcz*. [W:] Jarosz M. (red.), *Normy żywienia dla populacji polskiej – nowelizacja*, IŻŻ, Warszawa 2012: 44–58.
[12] Piórecka B., Żwirska J., Kozioł A., Krawczyk A., Schlegel-Zawadzka M., *Sposób żywienia i stan odżywienia dzieci w wieku przedszkolnym w regionie krakowskim*. [W:]

Bartnikowska E. (red.), *Fizjologiczne uwarunkowania postępowania dietetycznego*, cz. 2. Wyd. SGGW, Warszawa 2004: 629–634.

Publikacje internetowe

W przypadku artykułu lub książki j.w., strona www [data dostępu].

[13] International Longevity Centre-UK and The Merc Company Foundation, *The state of ageing and health in Europe*, Merc & Co., Inc, London, Whitehouse Station, NY 2006, www.ilcuk.org.uk/files/pdf_pdf_4.pdf [data dostępu 24.09.2013].

Strony internetowe:

[14] www.pzh.gov.pl [data dostępu: 12.04.2014]

11) **Wykazy/spisy**

Miejscem na wykazy/spisy: rysunków, tabel, wykresów itp. są strony końcowe pracy. Wykazy układamy alfabetycznie, tzn.: wykaz fotografii, rysunków, tabel itp.

Przykładowa kolejność:

- wykaz/spis fotografii,
- wykaz/spis rysunków,
- wykaz/spis tabel.

Konkretny wykaz zaczynamy podawać od malejących do rosnących oznaczeń/numerów wg kolejności występowania w pracy. Każdy wykaz/spis rozpoczyna się od góry nowej strony.



Gdańsk, dnia..... 20..... r.

.....
imię i nazwisko

.....
kierunek

stacjonarne/niestacjonarne*
forma studiów

.....
nr albumu

OŚWIADCZENIE

Świadomy/a odpowiedzialności prawnej oświadczam, że złożona praca dyplomowa licząca stron pt.:
”
.....
.....”
została napisana przeze mnie samodzielnie. Praca powyższa nie zawiera żadnego istotnego fragmentu lub innych elementów cudzego utworu lub ustalenia naukowego.

Równocześnie oświadczam, że praca ta nie narusza praw autorskich w rozumieniu ustawy z dnia 4 lutego 1994 roku o prawie autorskim i prawach pokrewnych (Dz. U. 1994, nr 24, poz. 83) oraz dóbr osobistych chronionych prawem cywilnym.

Ponadto praca nie zawiera informacji i danych uzyskanych w sposób nielegalny i nie była wcześniej przedmiotem innych procedur urzędowych związanych z uzyskaniem dyplomów lub tytułów zawodowych uczelni wyższej.

.....
(czytelny podpis)

UPOWAŻNIENIE

Niniejszym, stosownie do treści art. 67 w związku z art. 14 ust. 2, ustawy z dnia 4 lutego 1994 roku o prawie autorskim i prawach pokrewnych (tekst ujednolicony z 2000 roku, Dz. U. Nr 80, poz. 904 z późniejszymi zmianami),

upoważniam

Wyższą Szkołę Zdrowia w Gdańsku do korzystania z mojej pracy dyplomowej (*tytuł jak wyżej*), w zakresie nieodpłatnego jej udostępniania na miejscu (w czytelni biblioteki) pracownikom naukowym i studentom WSZ do celów dydaktyczno – naukowych, jak też do przetwarzania i cytowania fragmentów pracy, ze wskazaniem mnie jako autora.

Niniejsze upoważnienie nie jest ograniczone w czasie, jak też nie roszczę żadnych praw majątkowych związanych z jego udzieleniem.

Wyrażam zgodę na przekazanie 1 egz. drukowanej wersji pracy dyplomowej do zbiorów specjalnych biblioteki WSZ.*

.....
(czytelny podpis)

Nie wyrażam zgody na przekazanie 1 egz. drukowanej wersji pracy dyplomowej na potrzeby biblioteki WSZ.*

.....
(czytelny podpis)

*niepotrzebne skreślić

**WYŻSZA SZKOŁA ZDROWIA
W GDAŃSKU**

Gdańsk, dnia

.....
imię i nazwisko

.....
kierunek

.....
grupa

stacjonarne/niestacjonarne*
forma studiów

.....
nr albumu

DODATKOWE INFORMACJE DO SUPLEMENTU DO DYPLOMU

<p align="center">OTRZYMANE NAGRODY/WYRÓŻNIENIA</p> <p>.....</p> <p>.....</p> <p>.....</p> <p>.....</p>	<p align="center">POŚWIADCZENIE</p> <p>Na podstawie załączonego dokumentu potwierdzam/nie potwierdzam*</p> <p>..... (podpis pracownika BOS)</p>
<p align="center">UDZIAŁ W KOŁACH NAUKOWYCH</p> <p>.....</p> <p>.....</p> <p>.....</p> <p>.....</p>	<p align="center">POŚWIADCZENIE</p> <p>Potwierdzam/nie potwierdzam*</p> <p>..... (podpis kierownika Koła)</p>
<p align="center">UDZIAŁ W PARLAMENCIE STUDENTÓW</p> <p>.....</p> <p>.....</p> <p>.....</p> <p>.....</p>	<p align="center">POŚWIADCZENIE</p> <p>Potwierdzam/nie potwierdzam*</p> <p>..... (podpis Przewodniczącego Parlamentu)</p>
<p>INNE -</p> <p>.....</p> <p>.....</p> <p>.....</p> <p>.....</p>	<p align="center">POŚWIADCZENIE</p> <p>Potwierdzam/nie potwierdzam*</p> <p>..... (podpis)</p>
<p>INNE -</p> <p>.....</p> <p>.....</p> <p>.....</p> <p>.....</p>	<p align="center">POŚWIADCZENIE</p> <p>Potwierdzam/nie potwierdzam*</p> <p>..... (podpis)</p>

W przypadku wnioskowania o odpis dyplomu w języku angielskim dyplomant zobowiązany jest o tłumaczenie dodatkowych informacji do Suplementu do dyplomu we własnym zakresie przez tłumacza (poświadczone odpowiednią pieczęcią).

.....
data i podpis Pełnomocnika Rektora ds. kształcenia i studentów

.....
podpis studenta

Administratorem danych osobowych jest Wyższa Szkoła Zdrowia z siedzibą w Gdańsku przy ul. Pelplińskiej 7 (80-335).
Dane osobowe będą przetwarzane w realizacji przedmiotu działalności edukacyjnej WSZ na podstawie art. 6 ust. 1 lit. a), b), c) i lit. f) RODO.

Niniejsze informacje należy złożyć w biurze obsługi studenta przed egzaminem dyplomowym.

WYŻSZA SZKOŁA ZDROWIA
w Gdańsku

Gdańsk, dnia

.....

imię i nazwisko

.....

kierunek

stacjonarne/niestacjonarne*

forma studiów

.....

nr albumu

**DO PEŁNOMOCNIKA REKTORA DS.
KSZTAŁCENIA I STUDENTÓW**

WNIOSEK O WYDANIE DODATKOWEGO ODPISU DYPLOMU I SUPLEMENTU DO DYPLOMU

data egzaminu dyplomowego

Proszę o wydanie dodatkowego odpisu dyplomu ukończenia studiów wraz z odpisem suplementu do dyplomu w tłumaczeniu na **język angielski**.

Temat pracy dyplomowej w **języku angielskim** brzmi (*wypełnić czytelnie*):

„.....”

Z poważaniem

.....

DECYZJA PEŁNOMOCNIKA REKTORA DS. KSZTAŁCENIA I STUDENTÓW

Wyrażam zgodę po wniesieniu opłaty w wysokości zgodnej z aktualnym zarządzeniem kanclerza WSZ (40 PLN). W przypadku złożenia wniosku o umieszczenie dodatkowych informacji w suplemencie – informacje te również muszą zostać przetłumaczone na język angielski)		
	data	pieczętka i podpis
Nie wyrażam zgody		
	data	pieczętka i podpis

Administratorem danych osobowych jest Wyższa Szkoła Zdrowia z siedzibą w Gdańsku przy ul. Pielplińskiej 7 (80-335).

Dane osobowe będą przetwarzane w realizacji przedmiotu działalności edukacyjnej WSZ na podstawie art. 6 ust. 1 lit. a), b), c) i lit. f) RODO.

O decyzji należy dowiedzieć się osobiście, telefonicznie lub drogą elektroniczną.